

BPD NAAR AMSTERDAM

BPD verhuist naar het voormalig
Burgerweeshuis in Amsterdam.



"ALLES MAKEN MET ÉÉN RUIMTELIJKE BOUWSTEEN"

[HERMAN HERTZBERGER VOCHT VOOR HET ERFGOED VAN ALDO VAN EYCK]

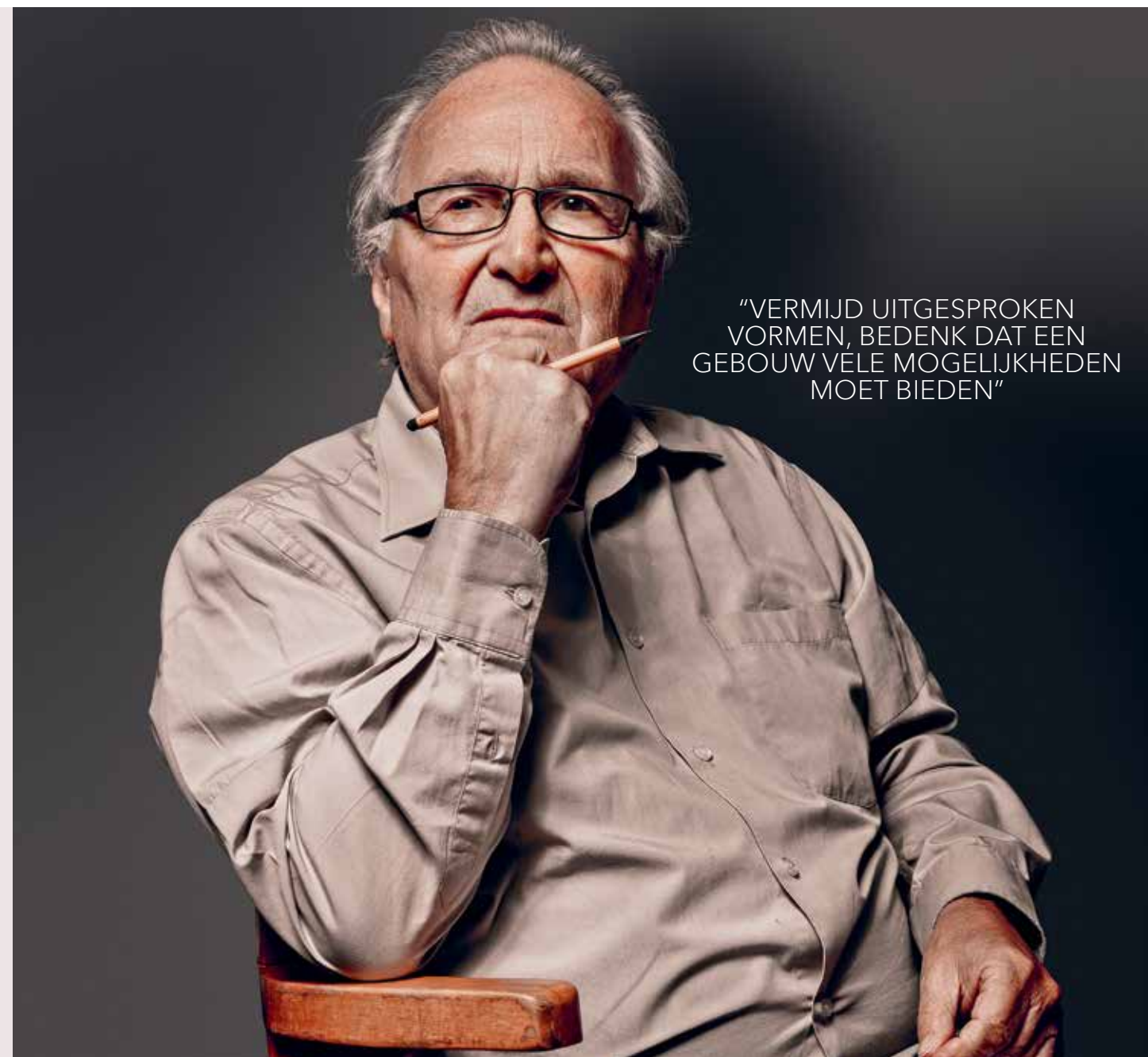
Hij is 85 maar nog volop actief in zijn architectenbureau, gevestigd op de zolderverdieping van een voormalige school in Amsterdam. In het werkzame leven van Herman Hertzberger, dat meer dan zestig jaar omspant, is de Nederlandse architect Aldo van Eyck van cruciale betekenis geweest. In 1986 leidde Hertzberger het wereldwijde verzet tegen de voorgenomen sloop van een deel van Aldo van Eycks Burgerweeshuis. "Die man heeft me op het spoor gezet", zei hij ooit. "Zijn benadering sprak me meteen aan. Van Eyck was toen al bezig om zijn Burgerweeshuis te ontwerpen en de principes die hij daarbij hanteerde, zijn voor mij de belangrijkste inspiratiebron geworden: het thema waar al mijn werk op voortborduurde."

"Iedereen laat zich altijd door iets inspireren", zegt hij nu. "Dingen komen nooit helemaal uit de lucht vallen. Elk gebouw moet in een bepaalde context

worden gezien. Dat geldt voor mijn eigen gebouwen en dat geldt voor het werk van Aldo van Eyck. Hij liet zich bij het Burgerweeshuis duidelijk inspireren – door een moskee in Isfahan, een woonhuis van Le Corbusier, de Japanse metabolisten, door architect Louis Kahn. Dat is cultuur: stap voor stap de schreden van je voorgangers opvolgen. Een architect krijgt geen invallen alsof hij door een bliksemschicht van God wordt getroffen. Dat komt hoogstens een enkele keer voor. Voetballers maken hun doelpunten ook niet alleen. De meeste goals komen uit prachtige voorzetten, uit perfect getimed en goed voorbereide acties. Je moet op de juiste plek staan op het juiste moment."

"Zijn Burgerweeshuis is vooral zo goed omdat het is opgebouwd uit enkele simpele elementen, constructief en ruimtelijk. Net als die moskee in Isfahan. Het was dus al eerder vertoond, maar in de Nederlandse architectuur van 1960 betekende het een doorbraak. Wij

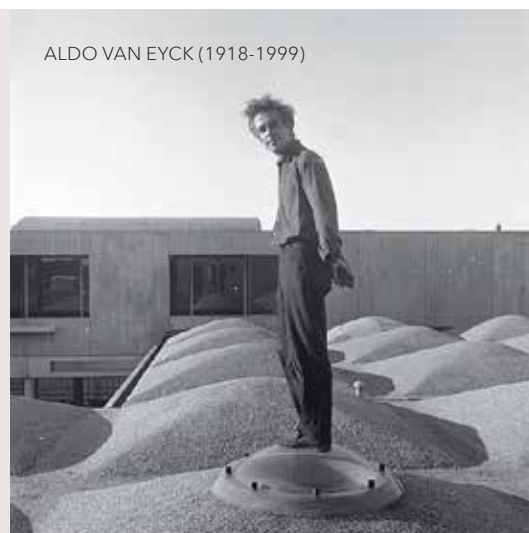
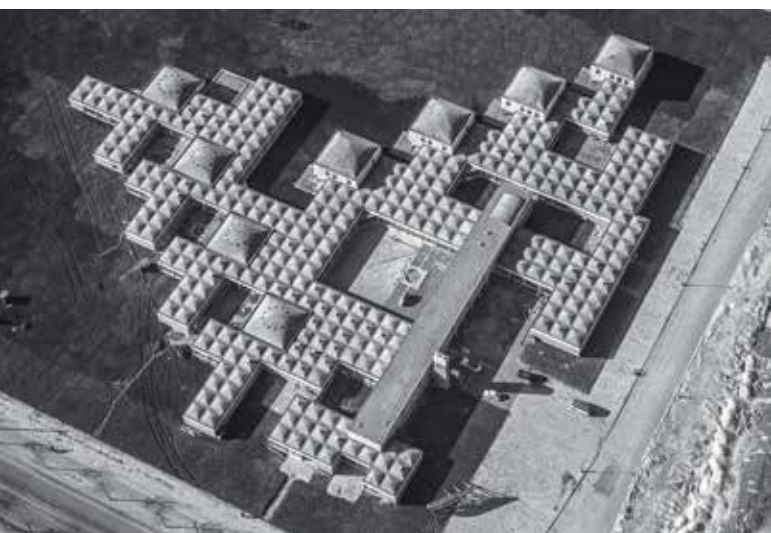
kwamen uit the heroic period, de tijd van het Nieuwe Bouwen, de vooruitgang, het socialisme, de grote witte gebouwen. Die waren bijna gedematerialiseerd: de constructie was ondergeschikt gemaakt aan de vorm. Het functionalisme met zijn *form follows function* hield in dat je voor elke specifieke functie ook een specifieke vorm moest ontwerpen. Van Eyck brak daarmee. Hij liet zien dat dat niet nodig is. Met één simpele ruimtelijke bouwsteen kun je alles maken. Vergelijk het maar met een schaakbord. Dat is altijd hetzelfde, maar je kunt er allerlei varianten op ontplooiën. Voor verschillende toepassingen hoeft de architectuur zelf niet te veranderen. Dat concept getuigt van nuchterheid én van grote intelligentie. Van Eyck bracht wel een hiërarchie aan, door grote en kleine koepels te combineren, maar die koepels vertegenwoordigen één ruimte-eenheid. Hij gebruikte één koepelvorm, één soort latei, één kolom – slechts drie elementen! Sommige kolommen hadden een versterkte kern, zodat je ze zwaarder kon belas-



"VERMIJD UITGESPROKEN
VORMEN, BEDENK DAT EEN
GEBOUW VELE MOGELIJKHEDEN
MOET BIEDEN"

HERMAN HERTZBERGER (1932) zette na zijn studie bouwkunde in 1958 een eigen architectenbureau op. Van 1959 tot 1964 was hij redacteur van het architectuurtijdschrift Forum, samen met onder anderen Aldo van Eyck en Jaap Bakema. Met het manifest Het verhaal van een andere gedachte tekende de redactie verzet aan tegen de functionalistische architectuur van de Wederopbouw. De structuralistische ontwerpen van Hertzberger zijn altijd gericht op menselijke relaties, ontmoeting en het meervoudig

gebruik van ruimten. Dat is te zien in zijn meesterwerk, het hoofdkantoor van Centraal Beheer in Apeldoorn (1970) en in zijn recente ontwerpen, zoals de vernieuwing van Muziekcentrum Vredenburg in Utrecht (2016). Hertzberger doceerde aan de Academie van Bouwkunst in Amsterdam en was van 1970 tot 1999 hoogleraar aan de TU Delft. Hij ontving verschillende (inter)nationale onderscheidingen, waaronder in 2012 de Royal Gold Medal van het Royal Institute of British Architects.



ALDO VAN EYCK (1918-1999)

ten, zonder dat je dat van de buitenkant zag. Achteraf zeg je: ja, dat is een manier van werken die voor de hand ligt. Maar je moet er maar mee komen op dat moment.”

“Ik vraag me overigens wel af of Van Eyck zich echt met de gebruikers van zijn gebouwen bezighield. Het programma van eisen voor het Weeshuis was gebaseerd op een indeling naar leeftijdsgroepen: jongere en oudere weeskinderen. Binnen die ene identieke structuur kwam Van Eyck daarom met elementen voor verschillende leeftijden: voor de jongste kinderen extra boxen, voor de iets oudere kinderen poppenkasten. In die toevoegingen was hij dus weer wel specifiek. Het kwam hem op het verwijt te staan dat hij de mensen geen vrijheid gaf, dat hij voor mensen besliste.”

“Dat werd dan ook mijn thema: ik wilde en wil die vrijheid wel toelaten. Ik denk dat je een gebouw altijd voor nieuwe functies moet kunnen gebruiken. Van Eyck had daar moeite mee. Nog voordat het Weeshuis klaar was, kwam het weeshuisbestuur tot een nieuw inzicht: men wilde niet meer met leeftijdsgroepen gaan werken, maar met familiegroepen. Van Eyck accepteerde dat niet. Hij kon niet omgaan met die verandering. Die boxen en poppenkasten

die hij net ontworpen had zaten toen in de weg. Zonder die dingen was het gebouw prima geschikt voor familiegroepen. Ik zou dan gezegd hebben: wat maakt het uit? Het is toch geen probleem? Maar Van Eyck maakte er wel een probleem van. Hij heeft dus niet de uiterste consequentie getrokken uit wat hij zelf teweeg heeft gebracht. Ik denk dat de stap te groot was. Wat daarbij een belangrijke rol speelde is dit: Van Eyck zag architectuur als kunst. Hij had alles tot in de perfectie doorgedacht. Daar kon je niet zomaar iets aan veranderen, net zomin als je aan een schilderij iets gaat veranderen.”

“Van Eyck stond zo eigenlijk nog met één been in de tijd van de specifieke oplossingen en met het andere been in de nieuwe wereld. Hij was zeer uitgesproken. Altijd. Hij was ook heel lang met zijn ontwerpen bezig, hij schreef veel, was zeer perfectionistisch. Alleen zijn vrouw Hannie en architect Bakema durfden hem tegenspraak te geven. Hij kon heel vriendelijk zijn, maar had ook minachting voor allerlei dingen en kon zich daar ontzettend over opwinden.”

“De architecten van nu zijn anders. We leven wat dat betreft in een ongelooflijk interessante wereld. Alles is vloeibaar. Ook de architectuur is

vloeibaar geworden, gebouwen kunnen nu andere functies aannemen. Mijn eigen gebouw voor Centraal Beheer zou kunnen worden omgebouwd tot woningen. Prachtig. Je ziet ook steeds vaker dat gebouwen worden ingepakt in iets anders. Een school kan onderdeel worden van een grotere eenheid. En ook het Burgerweeshuis heeft een andere bestemming gekregen. Dat vind ik een logische ontwikkeling. Van Eyck heeft dat uiteindelijk zelf mogelijk gemaakt door met heel elementaire middelen te werken. Hij heeft zich niet uitgesloofd met allerlei vormpjes en ruimtetjes. Daardoor zou je er nu zelfs een ziekenhuis in kunnen maken, en dat is toch wel een heel specifiek gebouw.”

“De huidige generatie architecten kan nog steeds iets van Van Eyck leren. Dat is: kijk naar de ruimte-eenheden. Vermijd uitgesproken vormen. Bedenk dat een gebouw vele mogelijkheden moet bieden. Al die specifieke vormen voor al die specifieke doelen – dat is uit de tijd. Maak een kantoorgebouw zo, dat je er op termijn in zou kunnen wonen. Die gedachte is helemaal van nu. In de supermarkt kan ik appels uit Nederland, Argentinië en Nieuw-Zeeland kopen. Die globalisering zou je ook in gebouwen moeten terugzien.”

BIJZONDERE GESCHIEDENIS

1937 Burgemeester en wethouders van Amsterdam besluiten om het Burgerweeshuis en Inrichting voor Stadsbestedelingen gezamenlijk te huisvesten op een nieuwe locatie aan de rand van de stad.

1939 Ontwerp voor een nieuw gezamenlijk weeshuis door stadsarchitect Hulshoff van de gemeente Amsterdam. Dit ontwerp wordt door het uitbreken van de oorlog niet uitgevoerd.

1940 Aankoop terrein Amstelveenseweg/IJsbaanpad.

1946 Oud-wethouder Frans van Meurs wordt directeur van het Burgerweeshuis. Eerder was hij al regent en bestuurslid.

1953 Hernieuwde plannen voor de bouw van een nieuw weeshuis.

1954 Directeur Van Meurs oriënteert zich op een nieuwe architect voor het weeshuis. Hij is geïntrigeerd door de nieuwe kinderspeelplaatsen van Aldo van Eyck in Amsterdam. Jakoba

Mulder, hoofd van de ontwerpsectie bij de Dienst Stadsontwikkeling van Publieke Werken, brengt Van Meurs in contact met Van Eyck. Het voorontwerp wordt gemaakt door Van Eyck op basis van een uitgebreid Programma van Eisen, dat opgesteld is door Van Meurs. In 1956 treedt Van Meurs af als directeur, maar hij blijft betrokken bij de bouw.

1960 118 kinderen en 25 medewerkers nemen hun intrek in het nieuwe gebouw van Aldo van Eyck. In 1961 vindt de officiële opening plaats.

1986 Er worden plannen gemaakt om het gebouw gedeeltelijk te slopen. Het gebouw moet beter aansluiten bij de functie als ‘behandelingstehuis’ voor kinderen van drie tot veertien jaar. Er wordt een reddingsactie ‘Bewaar het Weeshuis’ gestart onder leiding van architect Herman Hertzberger, met steun van architecten uit binnen- en buitenland. De aangevraagde sloop- en bouwvergunning wordt ingetrokken.

1989 Het weeshuis wordt verkocht aan een ontwikkelaar. Er komt toestemming voor nieuwbouw naast

het weeshuis. De voorwaarden daarbij zijn dat Aldo en zijn vrouw Hannie van Eyck bij de renovatie en herbestemming van het weeshuis worden betrokken en de nieuwbouw (‘Tripolis’) mogen ontwerpen. Het Berlage Instituut, een internationale architectenopleiding, vestigt zich in 1991 in het zuidelijke deel van het weeshuis. Het noordelijke deel van het pand is dan nog in gebruik als kindertehuis.

1993 In 1993 verlaten de laatste kinderen het gebouw en wordt dit noordelijke deel van het weeshuis ontwikkeld als kantoorlocatie met als naam ‘Garden Court’. Drie jaar later wordt er bouwvergunning aangevraagd om ook het zuidelijke deel van het pand als kantoorruimte aan te passen. In 1997 vertrekt het Berlage Instituut.

2009 Het voormalig weeshuis krijgt de status van gemeentelijk monument.

2014 Het gebouw krijgt de status van rijksmonument, het staat grotendeels leeg en wordt antikraak verhuurd. Het wordt gekocht door Brouwershoff (nu Zadelhoff) en Nijkerk Burgerweeshuis.

2016 De nieuwe eigenaar geeft Wessel de Jonge Architecten opdracht het gebouw te restaureren. In september 2016 maakt BPD bekend hier het regionaal kantoor Noord-West te vestigen. Later wordt besloten ook het nieuwe hoofdkantoor hier te vestigen. BPD geeft opdracht aan Ex Interiors voor een inrichtingsontwerp.

2018 In januari 2018 neemt BPD intrek in het gebouw.

BRONNEN: S. Fischer, Burgerweeshuis, Aldo van Eyck, bouw- en kleurhistorisch onderzoek, in opdracht van Wessel de Jonge architecten, Oegstgeest 2016. M. Steenhuis, M. Walda en J. Emmerik, Burgerweeshuis Amsterdam, quickscan cultuurhistorie, in opdracht van H-invest, uitgevoerd door SteenhuisMeurs, Schiedam 2013. F. Strauven, Aldo van Eyck. Relativiteit en verbeelding, Amsterdam, 1994.